



# *Le Lévis généalogique*

**Bulletin de la Société de généalogie de Lévis**

Volume 9, no 2

printemps 2010



Calvaire situé au coin des rues Mgr-Bourget et  
Sainte-Hélène à Lévis,  
au sud de l'autoroute 20

Mgr Ignace Bourget, fils de Pierre et de Thérèse Paradis, deuxième évêque de Montréal, naquit dans une maison situé à quelques pas de là le 30 octobre 1799

*Le  
Lévis  
généalogique*

Bulletin publié par la  
Société de généalogie  
de Lévis

adresse postale :  
C.P. 50012  
Lévis G6V 8T2

**centre de recherche**  
6, rue Olympique  
Centre Raymond Blais  
Lévis (secteur de St-David)

**Les personnes suivantes  
ont collaboré à la  
production de ce numéro**

Danielle Aubert  
Pierre Beaudry  
Claudette Bouffard  
Nicole Dumas  
Marc Guy Létourneau  
André Pageau  
Jeanne Paquet  
Paul-Émile Parent  
Jacques Plante  
Raymond Roy

**Prochain bulletin**

Le prochain bulletin  
sera publié  
en décembre 2010

**Date de tombée**

Vos articles doivent  
parvenir à la Société  
au plus tard  
le 30 novembre 2010  
sur média PC ou

**Conseil d'administration 2009-2010**

Présidente	Danielle Aubert
Vice-présidente	Claudette Bouffard
Trésorière	Jeanne Paquet
Secrétaire	Nicole Dumas
Directrice	Lise Hébert

**Note**

Les textes publiés dans  
*Le Lévis généalogique*  
n'engagent que la responsabilité de leur auteur.

**Sommaire**

Mot de la présidente	3
Membres du Conseil d'administration	3
Plan d'action 2010-2011	4
Résultats financiers	5
Des jumeaux en grand nombre	6
Bienvenue aux nouveaux membres	8
Les trouvailles de nos membres	9
J'ai lu pour vous...	10
Conférences en bref	11
Nouvelles acquisitions	12, 15
Petite histoire des ancêtres de Philomon Parent	13
Avis de décès	14
Profil des membres de la SGL	14

Page couverture:

Réf.: Me Rodolphe Fournier, N.P. Lieux et monu-  
ments historiques de Québec et environs. Éditions  
Garneau, Québec, 1976, page 192

La Société de généalogie de Lévis est membre de la  
Fédération québécoise des sociétés de généalogie du Québec  
Site internet : [www.genealogie.org/club/sglevis](http://www.genealogie.org/club/sglevis)  
Courriel : [sg.levis@bellnet.ca](mailto:sg.levis@bellnet.ca)

## Mot de la présidente

En mars dernier, je présidais ma première assemblée générale annuelle de la Société de généalogie de Lévis; cette assemblée venait boucler ma première année à la présidence de notre organisme. Une année où je me suis approprié le fonctionnement administratif de l'organisme, mais surtout une année qui m'a permis de côtoyer des gens inspirants.

Le rapport des activités du Conseil d'administration déposé lors de cette assemblée rendait compte de nos efforts pour assurer la continuité des activités tout en améliorant progressivement les services. C'est ainsi que nous avons pu maintenir les *activités (7 conférenciers, 2 bulletins, 4 demies-journées de soutien à la recherche)*, enrichir notre centre de documentation et actualiser notre parc informatique (écrans plats et nouveaux ordinateurs).

Sous la supervision de Pauline Dumont, nous poursuivons nos efforts d'alimenter BMS 2000 alors qu'au plan de la gestion, nous nous sommes dotés de guides qui faciliteront le transfert d'expertise.

Ces réalisations sont le fruit d'actions bénévoles et cela me ravit de voir des membres s'impliquer de plus en plus dans les divers projets mis en place. C'est de bon augure pour le succès des activités que nous souhaitons réaliser en prévision des événements commémoratifs de 2011 (voir texte sur le Plan d'action 2010-2011).

Je remercie mes collègues du conseil d'administration et tous les membres qui se dévouent bénévolement pour assurer la vitalité de notre organisme.

Danielle Aubert

---

## Membres du Conseil d'administration



Lors de l'assemblée générale, Nicole Dumas et Jeanne Paquet ont été réélues par acclamation. Nous les remercions de poursuivre leur implication au sein du conseil d'administration. Un poste demeurait vacant et conformément à notre charte, le conseil d'administration a procédé à la nomination de M<sup>me</sup> Lise Hébert qui se greffe à l'équipe et à qui nous souhaitons un agréable mandat.

## PLAN D'ACTION 2010-2011

2011 sera une année chargée à Lévis :

- 375<sup>ième</sup> anniversaire de la Seigneurie de Lauzon;
- 150<sup>ième</sup> anniversaire de la fondation de Lévis;
- 10<sup>ième</sup> anniversaire de la Nouvelle Ville de Lévis;
- 10<sup>ième</sup> anniversaire de la SOCIÉTÉ DE GÉNÉALOGIE DE LÉVIS.**

Pour souligner dignement ces quatre (4) anniversaires, votre conseil d'administration s'est donné un plan d'action chevauchant 2010 et 2011; **il souhaite le soutien des membres pour le réaliser.**

### **Nous voulons :**

- .- Des articles pertinents dans les journaux locaux;
- .- la diffusion de documents de soutien à la recherche généalogique;
- .- le remodelage de notre dépliant;
- .- l'actualisation de logo SGL;
- .- la production et la distribution d'un signet SGL;
- .- la production et la distribution d'une épinglette de revers SGL;
- .- le remodelage de notre site Internet;
- .- le Bulletin SGL de juin 2011 consacré entièrement à nos 10 années;

### **Nous prévoyons :**

- .- Certaines conférences du deuxième mardi consacrées spécifiquement aux événements historiques de l'année;
- .- la publication de répertoires des données compilées par la SGL;
- .- la publication d'un recueil des cinq (5) dernières années du Bulletin SGL;
- .- la production et la distribution de feuillets thématiques;

### **Nous souhaitons :**

- .- Établir une collaboration efficace avec le comité des Fêtes 2011;
- .- en collaboration avec d'autres organismes concernés, préparer de nouveaux parcours commentés des Cimetières Mont-Marie (Les journées de la culture);
- .- participer à des activités conjointes avec d'autres organismes impliqués;

### **SPÉCIALEMENT :**

- .- Organiser, au Centre Raymond-Blais, un Salon des amateurs de généalogie de la SGL, les 11 et 12 juin 2011, qui pourrait comporter;
- .- Une cérémonie d'ouverture soulignant notre 10<sup>ième</sup> anniversaire;

- .- la présentation, par les membres, des résultats de leurs recherches généalogiques ou d'objets du passé qui ont été conservés ou retrouvés;
- .- les membres n'étant pas que chercheurs généalogiques ont d'autres passe-temps ou métiers ils pourraient en profiter pour faire connaître ces «hobbies»;
- .- une course aux trésors généalogiques à partir d'indices préalablement placés dans la salle;
- - vente de livres de généalogie ou d'histoire, neufs ou usagés, propriété de la SGL ou de membres;
- .- distribution de brochures, signets, épinglettes;
- .- préparation d'affiches généalogiques / historiques sous forme de jeux.

Voilà, un plan d'action qui vous invite à adhérer, qui vous demande de collaborer avec votre conseil d'administration afin de bien souligner le 10<sup>ième</sup> anniversaire; il y a de la place pour les gens qui ont des idées et veulent les mettre en valeur et pour ceux et celles qui se sentent plus à l'aise avec l'aide à la présentation du produit fini. Nous ne refuserons les gens de bonne volonté; contactez Danielle, 418-837-9674, pour renseignements additionnels et l'une ou l'autre des administratrices pour faire part de vos suggestions.

---

## RÉSULTATS DES ÉTATS FINANCIERS DE L'ANNÉE 2009

### Exercice se terminant le 31 décembre 2009

Produits	12 532,28 \$
Charges	6 336,38 \$
Surplus	<u>6 195,90 \$</u>

### Bilan au 31 décembre 2009

Total de l'actif	18 751,00 \$
Total du passif	18 751,00 \$

Jeanne Paquet, trésorière

Danielle Aubert, présidente

Note : Ces données sont extraites des documents déposés au secrétariat de la Société et sont à la disposition de tout membre dûment inscrit.

## Des jumeaux en grand nombre

par Jacques Plante



J'ai toujours aimé lire les courtes biographies du rédemptoriste Gédard Lebel publiées dans les volumes de la série Nos Ancêtres et concernant la venue des ancêtres en Nouvelle-France. Elles nous renseignent sur l'arrivée de ces ancêtres, leur lieu d'établissement, leur mariage et leur progéniture et souvent, d'autres événements..

### Au début de la colonie

Parmi le grand nombre de ces biographies, il y en a une qui m'a impressionné. On la retrouve dans le volume 10 et c'est celle de Michel Gautron dit Larochelle qui vint au Canada vers 1670. Trois ans plus tard, il épouse Catherine Poisson; aucun enfant ne leur fut donné. Veuf, Michel fréquenta une très jeune fille, Madeleine Bissonnette, et l'épousa le 19 novembre 1686 devant le notaire Gilles Rageot à Québec; elle avait probablement 15 ans, lui 44. Leur progéniture s'établit à 9 enfants : 5 filles et 4 garçons.

Jusqu'ici, tout va bien. C'est la suite qui m'a impressionné. Les 4 filles et un des garçons qui ont fondé un foyer ont eu des jumeaux en quantité. Voyons cette descendance.

*Marie* Gautron dit Larochelle épousa Claude Lefebvre dit Boulanger le 8 février 1705 à St-Michel de Bellechasse et donna naissance à 8 enfants dont deux paires de jumeaux. Devenue veuve, elle épousa Ignace Chamberland le 4 mai 1727 et elle enfanta deux jumelles.

*Jeanne* prit comme époux Arnould Lavergne le 9 février 1711. Celui-ci décéda un an plus tard et Jeanne se tourna vers Joseph Roy dit Portelance qu'elle épousa le 29 janvier 1714. Parmi leurs 11 enfants, on retrouve un jumeau et une jumelle.

*Michel* (fils) se lia par les liens du mariage à Marie-Anne Allaire le 25 juin 1714. Elle décéda peu après. Michel épousa Marie-Anne Lebrun en février 1716 et le couple eut 16 enfants dont deux paires de jumeaux.

*Anne-Dorothée* devint l'épouse de Charles Bouvier le 12 septembre 1731. Deux jumeaux font partie de leurs 6 enfants.

*Marie-Angélique* épousa Joseph Quéret dit Latulippe. Elle trouva moyen elle aussi d'introduire deux jumeaux parmi ses 7 enfants.

Donc, 4 filles et un garçon sont les heureux parents de jumeaux. Les grands-parents Michel et Madeleine furent en peu de temps à la tête d'une nombreuse descendance.

Je cite ici la réflexion du rédemptoriste Gérard Lebel : "Un spécialiste de la génétique s'étonnera du nombre exceptionnel de jumeaux de cette deuxième génération Gautron.

Une étude s'imposerait pour vérifier parmi les autres générations si ce don de la double vie s'est perpétué."

### **Après 1900**

Pourquoi après 1900? Simplement parce que ma mère Simone Carrier avait du sang Larochelle qui coulait dans ses veines. Elle est une descendante de Michel Gautron dit Larochelle.

Voici le lien de ma mère avec l'ancêtre Michel Gautron dit Larochelle.

- 1 Michel Gautron dit Larochelle marié à Madeleine Bissonnette  
le 19 novembre 1686, contrat notaire Gilles Rageot
- 2 Pierre Gautron dit Larochelle marié à Marie Marceau  
le 18 novembre 1720 à Saint-Vallier, Bellechasse
- 3 Pierre Gautron dit Larochelle marié à Marie Louise Cauchon dit Laverdière  
le 14 janvier 1755 à Saint-Jean de l'île d'Orléans, Montmorency
- 4 Jean-Baptiste Gautron dit Larochelle marié à Marie-Françoise Fortin  
le 12 février 1787 à Saint-Vallier, Bellechasse
- 5 Jean-Baptiste Gautron dit Larochelle marié à Marguerite Roy  
le 23 octobre 1810 à Saint-Michel, Bellechasse
- 6 Louis Gautron dit Larochelle marié à Marcelline Lebrun dit Carrier  
le 2 août 1836 à Saint-Charles, Bellechasse
- 7 Marie-Desanges Larochelle mariée à Pierre Bégin  
le 24 janvier 1885 à Saint-Isidore, Dorchester
- 8 Henriette Bégin mariée à Timolaüs Carrier  
le 18 janvier 1898 à Notre-Dame-de-la-Victoire, Lévis
- 9 Simone Carrier mariée à Valère Plante  
le 24 octobre 1927 à Saint-Louis-de-Pintendre, Lévis.

Je n'ai pas fait de recherches pour les 200 ans qui séparent les enfants de l'ancêtre Michel Gautron dit Larochelle et ma mère parce que je pourrais passer des années à chercher des jumeaux. Ce que je peux dire, c'est qu'il y a deux couples de jumelles et un jumeau et une jumelle dans la descendance de mon père Valère Plante et de ma mère Simone Carrier.

Voici la descendance de mes parents, seulement en ce qui concerne les couples d'enfants nés à quelques minutes d'intervalle.

1 Valère Plante et Simone Carrier

- 2 Yvonne Jeannette Plante (jumelle)
- 2 Jeanne Cécile Plante (jumelle)

2 Raymond Plante et Yolande Giguère

- 3 Françoise Plante (jumelle)
- 3 Francine Plante (jumelle)

3 Guy Plante et Lydia Savard

- 4 Mathys Plante (jumeau)
- 4 Alycia Plante (jumelle)

Un peu de lumière sur ce tableau !

Simone Carrier et Valère Plante ont eu des jumelles Yvonne Jeannette et Jeanne Cécile qui n'ont vécu qu'une journée. Mon frère Raymond et son épouse Yolande Giguère ont eu Françoise et Francine Plante, des jumelles. Leur frère Guy et son épouse Lydia Savard ont eu un jumeau et une jumelle.

Au début de cet article, je disais que j'avais été impressionné à la lecture de la mini biographie de l'ancêtre Michel Gautron dit Larochelle. C'est parce que j'avais fait un lien entre la descendance de l'ancêtre et celle de mes parents. Imaginez qu'en plus, la première épouse de mon père était une Larochelle, sauf qu'ils n'ont pas eu de coup double..

Souvent, la généalogie nous présente des faits intrigants, n'est-ce-pas?

---

## Bienvenue aux nouveaux membres

Madame Christiane Cantin, de Lévis  
Monsieur Germain Royer, de Ste-Justine  
Madame Madeleine Jean, Terrebonne  
Monsieur Paul Grant, Pintendre  
Monsieur Gilles Bard, Lévis  
Monsieur Benoît Larivière, St-Nicolas  
Madame Sandra Blais, St-Raphaël  
Madame Denise Désilets, St-Romuald

Monsieur Maryo Tremblay, Lévis  
Madame Christiane Marotte, Montréal  
Madame Suzanne Forgues, Lévis  
Madame Gaétane Cadrin, Lévis  
Madame Aline Carrier, Breakeyville  
Madame Claire Légaré, Lévis  
Madame Sylvie Lemire, Berthier-sur-mer  
Monsieur Réal Fournier, Lévis



## **Les trouvailles de nos membres**

### **La découverte de nos ancêtres amérindiens**

par Raymond Roy

M. Roy a découvert qu'il avait des ancêtres amérindiens autant du côté paternel que maternel par trois branches différentes.

Concernant sa mère, Marie-Blanche Bisson, les liens remontent au premier mariage entre un blanc et une amérindienne en Nouvelle-France, Martin-Olivier Provost (Prévost) et Marie-Olivier Sylvestre, Manitouabeouich, Huronne. Le mariage fut célébré le 3 novembre 1644 à Québec. La mère de M. Roy est aussi la petite-fille à la 11<sup>e</sup> génération de No'koume (Algonquine).

Autre lien, son père, Édige Roy, est le petit-fils à la 11<sup>e</sup> génération de Roch Manitouabeouich. On retrouve tous ses titres d'ascendance dans son autobiographie (disponible à notre centre de documentation) qui nous fournit notamment beaucoup d'information sur la vie des premiers habitants de l'Abitibi.

Coureur des bois dans l'âme, M. Roy consacre ses recherches à retrouver tous les ancêtres d'origines autochtones au Québec. Il a constitué une imposante collection de données (plus de 3000 couples ou 125 000 noms) qu'il met gracieusement à la disposition de nos membres au local de généalogie.

### **Les patronymes utilisé par les Beaudry**

par Pierre Beaudry

Les recherches de Pierre Beaudry l'ont conduit à découvrir que les diverses façons d'écrire le nom des Beaudry proviennent des enfants de la même famille. Il évoque que cela est probablement le fait qu'ils avaient migré aux USA. Il s'agit des fils de Pierre Beaudry et de Marie Desanges Desjardins (Médard, Étienne, Pierre).

Les descendants de Médard Beaudry et de Rosalie Levesque ont conservé le nom des Beaudry. Étienne Beaudry et Rose Guilbault ont vu leurs descendants prendre le nom de Boudrie (par la descendance de Pierre, Moïse et Louis) et de Beaudrie (par la descendance d'Étienne et Joseph).

On retrouve dans les descendants de Pierre Beaudry et Zoé Senever (Chenevert) dit Lemarbre des Boudrie (par la descendance de Daniel, Prosper et Gilbert), des Beaudrie (par la descendance de Edmond, Samuel et Gilbert) et des Bodrie (par la descendance de Jacob).

M. Beaudry nous apprend aussi que l'histoire des Beaudry fera l'objet d'une série documentaire. Il a d'ailleurs été consulté à ce sujet. L'objectif de la série cherchera à raconter l'histoire de familles francophones par l'entremise de pionniers qui se sont illustrés en Amérique, ainsi que des premiers arrivants. La diffusion par le canal Historia est attendue pour la fin de l'année. L'histoire de la famille Beaudry débutera à St-Jean-de-Velluire en France et se rendra jusqu'en Californie en passant par le Québec. La narration sera faite par l'humoriste Michel Beaudry. On y apprendra l'histoire des trois frères Beaudry qui se sont illustrés en tant que maire de Montréal (Jean-Louis), maire de Los Angeles (Prudent) et homme d'affaires prospère dans les mines de Californie (Victor) durant les années 1860-1890.

### J'ai lu pour vous...

« **665. LAQUIVIS, J.** (prénom inconnu) née en France en 1833 (rec. 1861); on ignore le nom de ses parents. Elle arrive au Canada vers 1858. Elle épouse avant 1860 J.N. Hardy, marchand né au Canada en 1823. En 1861, le couple Hardy réside dans le quartier Montcalm à Québec. (Rec. 1861). » p. 209

« **491. GAZÉ, François-Toussaint**, originaire de la ville du Havre (Seine-Maritime), de l'union de Pierre-Guillaume Gazé et d'Angélique Moulin. Il arrive au Canada vers 1795, probablement en provenance des îles Saint-Pierre-et-Miquelon, comme émigré de la Révolution française. François-Toussaint Gazé épouse à Montmagny, le 20 novembre 1798, Geneviève Robin, fille d'Alexis Robin et de Geneviève Oresteille dit Lamy. Au moins trois enfants naissent de cette union dont François, qui épouse Geneviève Côté à Montmagny le 11 janvier 1825. Agriculteur à Montmagny, François-Toussaint Gazé décède entre 1825 et 1829. (État civil) (Nos origines en France, vol 7). Variation du nom: Garé. » p. 176

Réf.: Marcel Fournier. Les Français au Québec. 1765-1865. Un mouvement migratoire méconnu. Les éditions du Septentrion. Sillery (Québec). 1995, p. 209, p. 176.

### Ascendance Maternelle

Vol 9, no1, page 14

Lors de notre dernière parution, automne 2009, une erreur s'est glissée à l'année de décès de Suzanne Fréchette, épouse de Frédéric Demers. Il faut lire « d: 29 juillet 1834 » au lieu de 1934.

---

## Conférences en bref

### ***La passion et la rigueur***

par Gilles Chamberland

Pour débiter l'année 2010, les membres étaient conviés par M. Gilles Chamberland à "une réunion de cuisine" pour partager trucs et astuces. L'enthousiasme du conférencier à l'égard de la généalogie était communicative. Il insista *sur la rigueur nécessaire dans la cueillette des données et l'importance de valider l'information par différentes sources*, car trop souvent, déplore-t-il, *des erreurs dans les banques de données se perpétuent*.

Il attira l'attention de l'auditoire sur des sources moins connues dont celles des "rapporteurs du village" dont il a su avec humour nous relater quelques anecdotes. Il rappela l'importance d'être bien organisé, ce qu'il applique en continuant d'alimenter des milliers de fiches se rapportant aux Chamberland du Québec.

### ***Les représentations de la forêt au Moyen-Âge et ses répercussions***

par François Mercier

Lors de notre rencontre de février, François Mercier puisa de son mémoire de maîtrise en histoire des éléments susceptibles de nous faire comprendre les peurs qui existaient au Moyen-Âge à l'égard de la forêt. Il rappela qu'à cette époque l'Europe était constituée de bourgs entourés de forêts denses dont l'usage était réservé à des classes privilégiées qui avaient probablement avantage à maintenir la terreur collective. Avec le temps, les peuples ont su apprivoiser la forêt mais le conférencier considère que les représentations de la forêt au Moyen-Âge a sûrement influencé le folklore québécois. Pensons notamment aux êtres maléfiques qui y vivaient.

### ***Les Premières Nations***

par Marc Langlois

En avril, Marc Langlois nous offrit un survol des communautés autochtones au Québec.

Anthropologue de formation, M. Langlois a acquis une vaste connaissance des us et coutumes de ces peuples en les côtoyant depuis plus de 35 ans par les diverses fonctions qu'il occupa.

Sa présentation dynamique, nous permit de situer les 11 nations et les 54 communautés sur le territoire, d'avoir un aperçu des langues parlées et de découvrir quelques traditions ancestrales. Il rappela que les rives lévisiennes furent un carrefour important de rencontre pour les peuples des Premières Nations.

M. Langlois qui est aussi généalogiste spécialisé sur les questions autochtones et métis nous illustra par différents exemples les difficultés majeures qui se posent à la recherche.

## **Des pierres qui parlent, dix millénaires de présence humaine à Lévis**

par David Gagné

**Saviez-vous que** le territoire de la Ville de Lévis est l'un des sites les plus riches au plan archéologique dans le nord-est américain? **Non?** Si vous aviez assisté à notre rencontre de mai vous le sauriez et, comme nous, vous auriez été emballé par la conférence livrée par notre invité, M. David Gagné, conseiller en histoire de la Ville de Lévis.

Communicateur hors pair, Monsieur Gagné nous a d'abord donné quelques notions d'archéologie en prenant bien soin de préciser qu'il faut distinguer la période préhistorique et la période historique et en nous indiquant comment le faire. Il nous fit découvrir les richesses archéologiques de Lévis répertoriées sur 56 sites différents et plus particulièrement concentrés autour des rivières Chaudière et Etchemin; on a d'ailleurs relevé des indications de présence humaine datant de +/- 10550 ans à l'embouchure de la Chaudière.

Il faut noter également que la majorité des sites sont situés sur les hauteurs, conséquence de la période glaciaire alors que le niveau des eaux était beaucoup plus élevé qu'aujourd'hui.

Nous avons également appris que tout projet de développement, domiciliaire, commercial ou industriel à proximité d'un site archéologique identifié ou potentiel est soumis à la règle obligatoire de fouilles archéologiques afin de s'assurer de la préservation des vestiges laissés par les civilisations qui nous ont précédé.

Une bien belle soirée !

---

## **NOUVELLES ACQUISITIONS**

### **Dons de Raymond Roy:**

- Votre nom et son histoire. Les noms de famille au Québec. Roland Jacob.
- Mariage de Loretteville 1761 - 1969; Village des Hurons 1904 - 1969, T. I, T. II. Gérard E. Provencher
- Dictionnaire national des Canadiens-Français, T. III, A - Z. Institut Drouin.
- Le Terrier du premier rang de la paroisse Saint-Vallier. Soc. du patrimoine de St-François-de-la-Rivière-du-Sud.
- Saint-Michel de Bellechasse. Henri Gingras (Guy Laviolette)
- Paroisse St-Ambroise de la Jeune-Lorette 1794 - 1994. Gérard Barbeau et coll.
- Esquisse historique de l'Île du Grand Calumet. Joseph Taillefer
- L'Île aux Grues et l'Île aux Oies. J.M. Lemieux
- St-Charles-de-Bourget. Cent ans de la vie d'un village. 1885—1985. Louise Ouellet
- Québec sous la lois des mesures de guerre - 1918. Jean Provencher
- L'Exilée. Une petite pionnière du Témiscamingue. Ernestine de Breault. R. Gaudel Lemoyne.

## Petite histoire des ancêtres de Philomon Parent

par Paul-Emile Parent

### Pierre Parent

Originaire de Mortagne, autrefois de la province des Perches. Cette ville d'environ de 3,500 habitants, fait aujourd'hui partie du département de l'Orne et est situé sur la pente et au sommet d'un coteau aux sources de la Chippe.

Il est né en 1626, a émigré au Québec vers 1653, s'est marié à Beauport le 9 février 1654 à Jeanne Badoult qui avait 12 ans de moins que lui. Lors du recensement de 1681, ils avaient Pierre 22 ans, André, 20 ans, Jean 18 ans, Joseph-Jean et Etienne, jumeaux de 7 ans, Charles 6 ans, Claude 4 ans et Charlotte 3 ans.

A ce moment-là en plus d'être colon-cultivateur, il exerçait le métier de boucher. Il possédait une terre de 100 arpents, avait 8 bêtes à cornes et 24 brebis. Il avait des domestiques: Mathurin Cardin (55), Clément Maugol (Mauger) (38), Elie Charouin (26) et Jacques Delaunay (38).

<b>André Parent France</b>	<b>Coudray Marie France</b>
1 Pierre M: 09.02.1654 Beauport D: 05.08.1698 Beauport	Jeanne Badeau D: 22.11.1706 Beauport
2 Joseph-Jean M: .02.1696 Beauport D: 02.02.1727 Québec	Marie Bélanger D: 15.11.1750 Beauport
3 Noël M: 25.01.1740 Beauport	Geneviève Giroux D: 24.06.1784
4 Joseph Noël M: 26.02.1770 Beauport	Angélique Chaloux Lagrange
5 Jacques M: 01.03.1813 St-Charles, Bellechasse	Charlotte Vallières D: 02.03.1857
6 Léon M: 03.07.1855 St-Henri de Lévis D: 08.05.1909 ST-Benoit-Labre	1e épouse Henriette Roy en 1852 D: 22.01.1854 2e épouse Marguerite Boulé en 1857 D: 13.04.1931
7 Philomon M: 26.06.1899 St-Martin, Beauce	1e épouse Léa Morin D: 08.01.1938 2e épouse Pamela Roy 1947
8 Hélène M: 19.04.1941 Cadillac, Abitibi	Victorin Bouffard D: 14.03.1974 Québec

## Avis de décès

Lorsque nous sommes informés du décès d'un proche d'un de nos membres (conjoint, conjointe, enfants, parents, frères et sœurs), un courriel est envoyé à tous les membres.

Puisque nous ne sommes pas en mesure de connaître toutes les situations, nous comptons sur les personnes touchées par le décès pour nous aviser à l'adresse suivante, par courriel [sg.levis@bellnet.ca](mailto:sg.levis@bellnet.ca) ou par téléphone au numéro suivant 418-837-9674.

Nous continuerons d'inscrire les avis de décès dans le bulletin, mais nous ne publierons plus les photos.

Le Conseil d'administration

---

## Profil des membres de la SGL

par Danielle Aubert

Lors du renouvellement des cotisations l'automne dernier, nous avons présenté un questionnaire à nos membres. Nous voulions connaître leur profil et les sujets de leur recherche.

D'abord selon notre liste de membres, notre Société compte autant de femmes que d'hommes.

Les lieux de résidence sont très intéressants: 95 membres sont des résidents de Lévis, 7 sont de Chaudières-Appalaches, autre que Lévis, (St-Raphaël, St-Lambert, Beaumont (3), St-Nazaire; 12 sont de l'extérieur de Chaudières-Appalaches (Québec (4), Victoriaville, La Prairie, St-Jean-sur-Richelieu, Baie-Comeau, Ste-Victoire de Sorel, Berthier-sur-Mer, Montréal). Nous avons un membre de Powell River en Colombie-Britannique.

Parmi les 80 membres qui ont répondu à la question concernant le groupe d'âge, 58% sont dans la soixante, 20% ont moins de 50 ans et 21% ont 70 ans et plus.

L'expérience de nos membres en généalogie varie de débutants à initiés. Il y a probablement davantage d'intermédiaires.

La plupart possèdent une adresse courriel.

Les recherches les plus fréquentent portent sur les patronymes Roy, Couture, Carrier, Bégin, Bouchard.

## NOUVELLES ACQUISITIONS (suite)

### Dons de Michel Gosselin :

- Les gares de VIA : Lévis Québec
- La Seigneurie de Lauzon. Bulletin de la Société d'Histoire Régionale de Lévis. Été 1986. No 22.
- La Seigneurie de Lauzon. Bulletin de la Société d'Histoire Régionale de Lévis. Été 1981. No 5.
- Programme souvenir Cercle des Voyageurs de Commerce de Lévis, Inc. 50<sup>e</sup> anniversaire. Le 7 novembre 1954.
- Centenaire du Collège de Lévis. 1853 – 1953.

### Dons de Réal Fontaine :

- Répertoire des actes de baptême mariage sépulture et des recensements du Québec ancien (PRDH) Vol. 1 à 3, Vol. 6 à 11, Vol. 16 à 22, Vol. 31 à 35, Vol. 46 – 47.
- Répertoire des mariages Comté municipal de Lévis, 1679-1990, T. I, T. II. G. St-Hilaire.
- Dictionnaire Jetté.

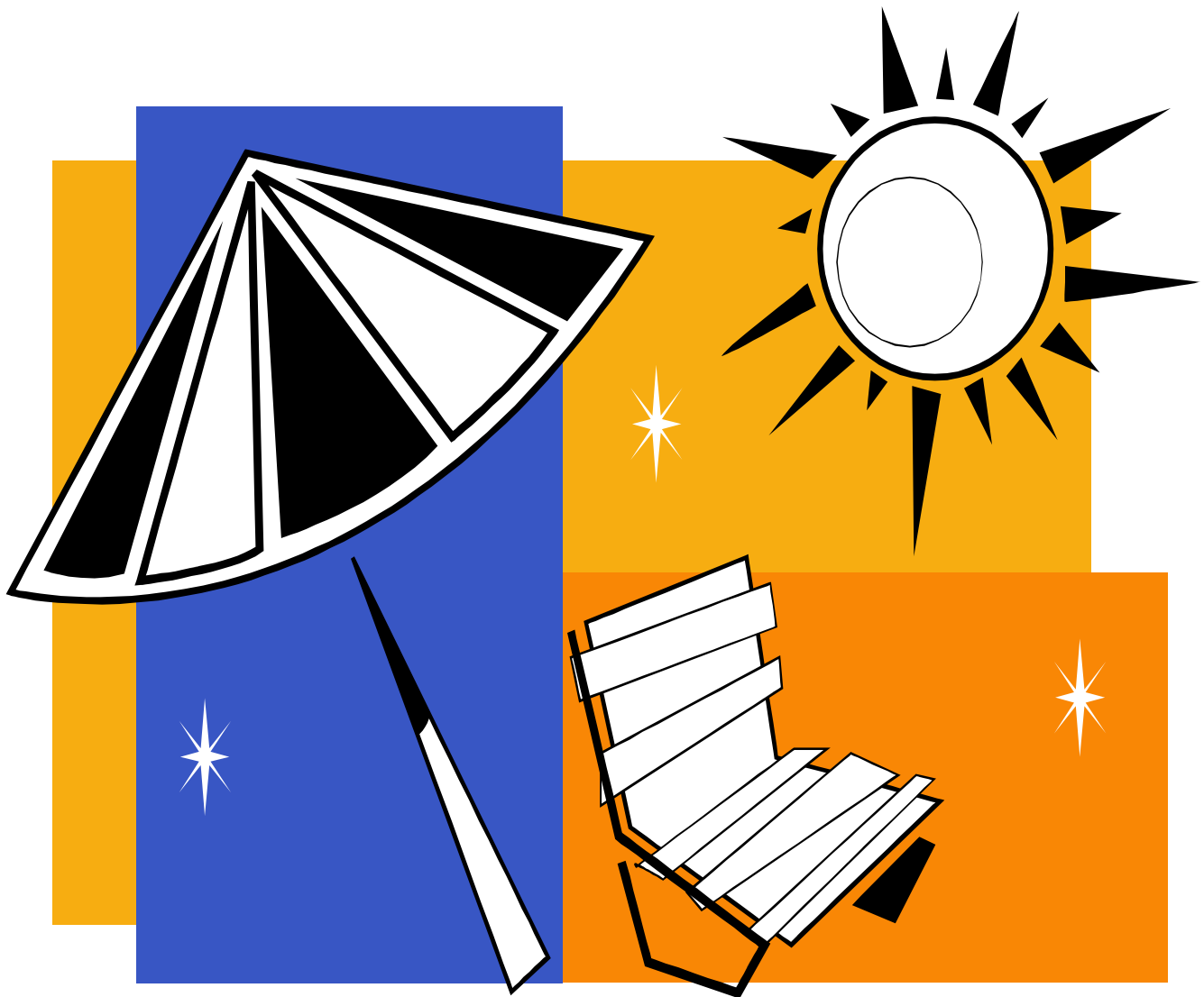
### Dons de la Société d'histoire de St-Romuald:

- Inventaire des contrat de mariage du régime français conservés aux archives du Québec. Georges Roy. 6 volumes
- Inventaire des jugements et délibérations du Conseil supérieur de la Nouvelle-France 1717-1760. 7 volumes
- Terre de l'Île d'Orléans de 1650-1725. Léon Roy
- Mariages du comté municipal de Lévis. Hommes et Femmes. Guy ST-Hilaire
- Dictionnaire généalogique des familles du Québec. Des origines à 1730. René Jetté
- Répertoire des mariages de l'Île d'Orléans 1666-1966
- Répertoire des baptêmes et annotations marginales de St-Henri de Lévis 1766-1993
- Terrier de la Seigneurie de Lauzon. Gaétane Bourget Robitaille
- Nos racines. 12 volumes
- La Seigneurie de Lauzon. 7 volumes.

### Dons de Raymond Gingras:

- Familles de Saint-Nicolas. Fonds Raymond-Gingras.
- Compilation des coupures de presse du Fonds Gingras des Franco-Américains. Fonds Raymond-Gingras. 35 volumes.
- Autour de nos clochers. Kamouraska, Rivière-du-Loup, Témiscouata. Complilation.
- 75e anniversaire de Notre-Dame-des-Laurentides. 1905—1980. Album-souvenir.
- Une des familles Giroux du Canada. Jeanne Grégoire
- Biographie de Joseph Edmond Roy. Madeleine Verret
- Napoléon Bourassa 1827—1916. Soixantième anniversaire. Archives publiques du Canada.

**Les membres du Conseil d'administration  
vous souhaitent**



**Bonnes Vacances  
2010**